

雌性外生殖器的产卵瓣半圆形，强度骨化；交配孔圆漏斗状；前阴片两侧有小叶突；囊导管骨化，强度弯曲。交配囊小，无囊突。

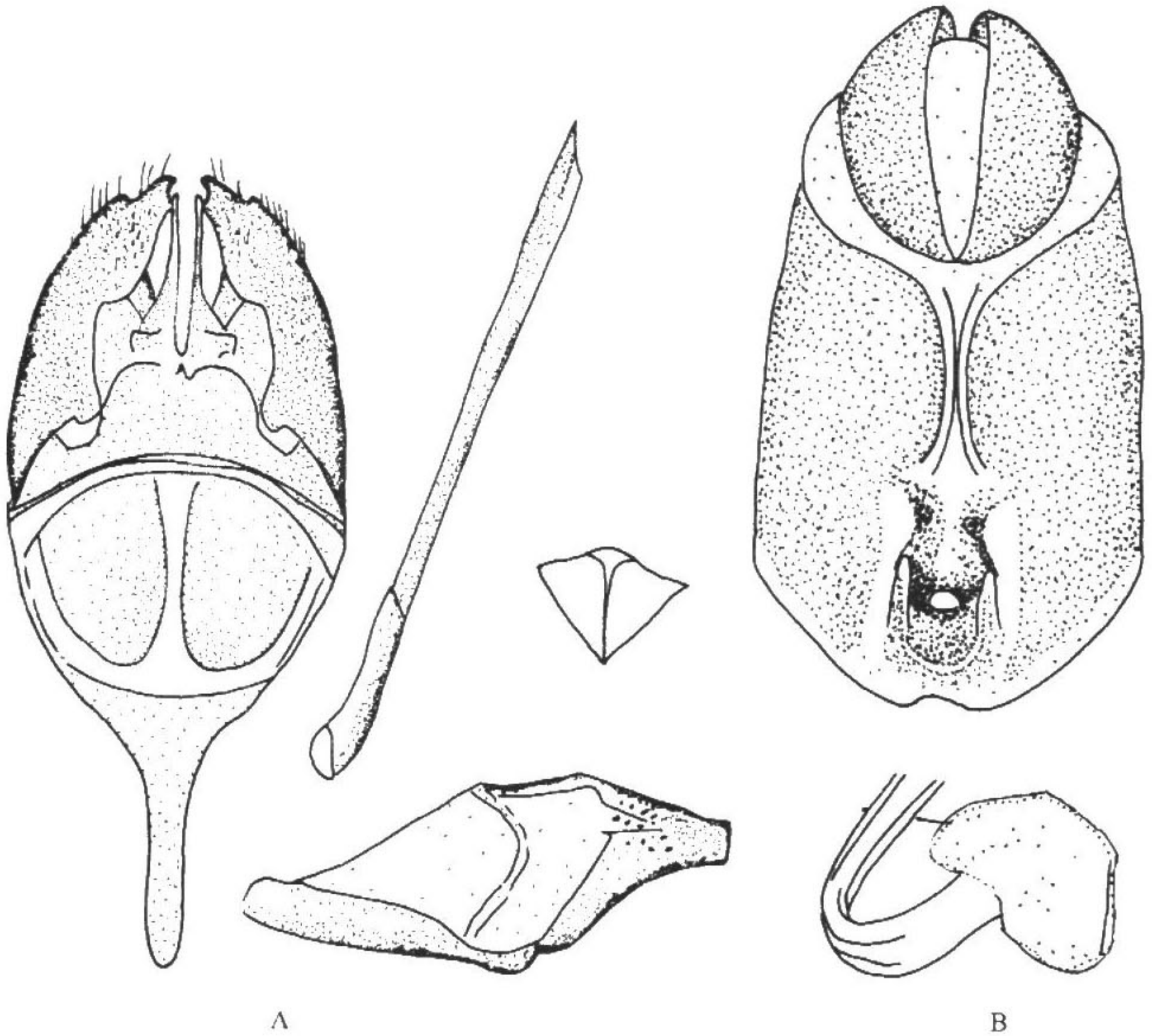


图 136 玉龙尾凤蝶 *Bhutanitis yulongensis* 的外生殖器 (仿周尧, 1992)

A. 雄性外生殖器; B. 雌性外生殖器

本种与三尾凤蝶 *Bh. thaidina* 很相似，不同的是本种前翅第 2 条斜带近后缘向外弯曲，与第 4 条相接触；后翅所有黄白色带纹在中室端部互相交错成网纹状；抱器瓣更细长；囊导管强度弯曲。

寄主 马兜铃科 *Aristolochiaceae* 的山草果 *Aristolochia delavai*。

分布 云南。

玄裳尾凤蝶 *Bhutanitis nigrilima* Chou, 1992

Bhutanitis nigrilima Chou, 1992, *Entomotaxonomia*, 14(1):50—51.

别名：玄裳褐凤蝶。

翅展 90 mm 左右。身体及翅深黑色。翅上的线纹很细，暗黄色。前翅第 2、4、6 条斜纹在中室下缘断开，前后两段不相连。后翅只近基部 1/3 处有 1 斜线，不伸出中室； r_1 ， r_s ， m_1 室内各有短线外，中室端脉 (r_s ， m_1 ， m_2 ， m_3) 及 Cu_1 ， Cu_2 脉上均无黄色线；亚缘斑紫红色，锯齿状，很狭而极倾斜；棕色新月斑 4 个。

分布 四川。

本种与三尾凤蝶 *Bh. thaidina* 及玉龙凤蝶 *Bh. yulongensis* 的区别在于后翅中室端部及外侧无黄色线，亚缘斑紫色，狭而斜。

虎凤蝶属 *Luehdorfia* Cruger, 1878

Luehdorfia Cruger, 1878, Verh. Ver. naturw. Unterh. Hamb. 3 : 128. Type-species: *Luehdorfia eximia* Cruger, 1878.

中型强壮的种类。胸部背面有绯红色的长软毛。体、翅黑褐色，具黄色或淡黄色横斑纹或斜横斑纹，斑纹似老虎斑纹，故称虎凤蝶。后翅沿外缘具红色、蓝色及橙黄色的斑纹，外缘波状，具 1 个尾突。

前翅三角形，外缘弧形突出； R_1 、 R_2 脉独立， R_{3-5} 脉共柄， M_1 脉与 R_5 脉同出一点，无基横脉。后翅三角形，外缘波状，肩脉分叉 (图 137: G)。

雄性外生殖器的爪形突 1 对，长钩状，比背兜长；尾突和颚形突缺；抱器腹长，具长毛丛；抱器背短，抱器端倾斜，有的略凹；阳茎长而直，末端尖，高度骨化；囊形突长。

雌性外生殖器的产卵瓣半圆形，交配孔长圆形，阴片高度骨化，囊导管短，交配囊小，无囊突。

卵：球形，淡绿色，有珍珠光泽。

幼虫：1 龄幼虫头部的刚毛数是凤蝶中最少的一类，因此代表凤蝶的基本类型。身体的毛序类似 *Parnalius* 属。极长的刚毛是本属的一个显著特征。2 龄时头部、身体的原生刚毛较次生刚毛粗，两者容易区分；随着成长，次生刚毛变粗且数量增加，两者难于区分 (图 137: A—C)。

蛹：带蛹。暗褐色，体壁粗糙而凹凸不平。头部的突起小而不明显，胸部与腹部的背面无突起。由于腹面收缩，腹部强烈弯曲。腹末有臀棘 (图 137: D—F)。

本属全世界已记载 4 种，是亚洲东部的特有种，分布于中国、俄罗斯、朝鲜和日本。中国已知 3 种。日本学者对本属的系统发育分析有不少研究，近期的研究结果如图 138 所示。